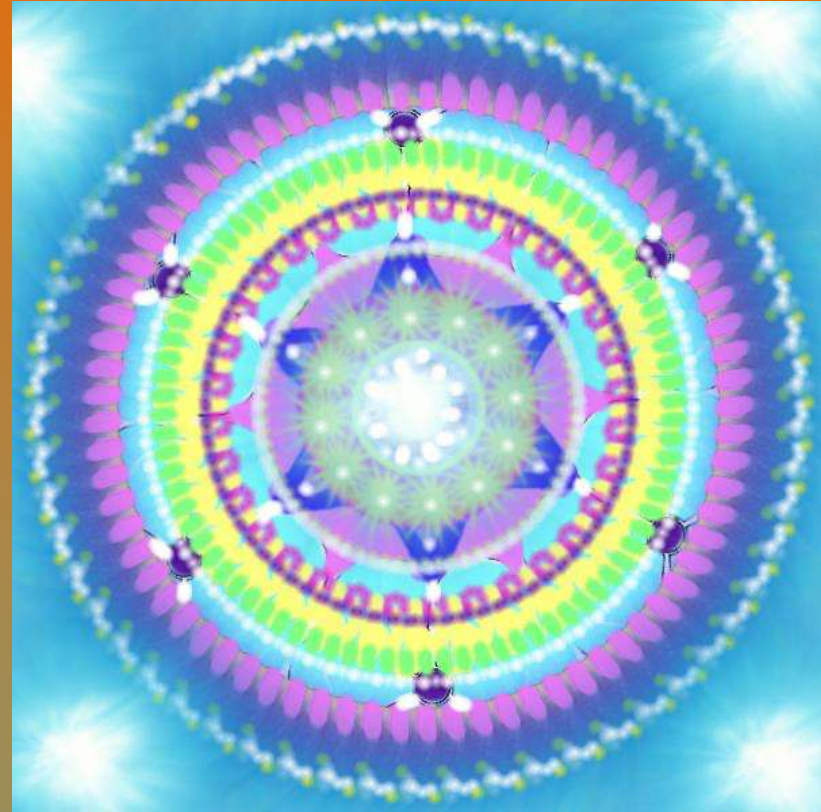


# **CASA 12, CLASE 7 (penúltima!) SUS MISTERIOS Y REGALOS**



# Comenzamos con una Conexión

- Para hacernos presentes, traer toda nuestra energía aquí y ahora; además de armonizarla
  - Para salir de nuestra mente y emociones (ego)
  - Para conectar con el corazón verdadero
  - Para activar nuestros canales y sabiduría
- RESPIRA y CIERRA los ojos**



**RETOMAMOS**  
**Planetas en 12,**  
**La Energía se Magnifica**  
***... Y es Transpersonal***

# PLANETAS TRANSPERSONALES



Entramos en una **frecuencia aún más colectiva**. Son planetas que están **más allá de lo personal** y pueden producir incluso más **temor a manifestarlos**. Pueden reprimirse más e **irse al otro polo**

Es bueno preguntar a la persona por la **historia familiar en relación a este planeta**. Suele haber temas pendientes o una **patrón repetido** y la persona podría sentirse aún más sobrecargada por éste, ya sea para vivirla o para evitarla

Por lo tanto, lo animaremos a **soltar pesos transgeneracionales; sin rechazo**

# Un poco más de Urano y Neptuno



- Ambos son amenazantes, pero la “represión” de cada uno tiene focos distintos
- Urano prefiere **guardar su diferencia** porque intenta evitar **la locura**, lo desmedido, el quiebre con su entorno (prefiere lo lunar o saturnino)
- Neptuno **reprime su sensibilidad** por miedo a fundirse y perderse demasiado en la emoción y **no tener nada concreto** (se va a Saturno)
- Es importante **darles espacio** porque su fuerza es mucha y pujarán por estar, con lo cual la experiencia puede ser más “traumática” o marcada

**Continuamos**

# PLUTÓN EN CASA 12



# PLUTÓN en CASA 12

P

- ¿Qué tipos de vidas, qué tipo de memorias álmicas imaginamos?
- La persona porta todas las **formas plutonianas de la humanidad**: profundidad, poder, potencia; procesos de **dolor, muerte y resurrección**; intimidación, sexualidad; intuición; investigador; lo secreto, misterios; valentía, temerario; cierres; ciclos drásticos; depuración; intensidad; **chamán; psicólogo, el psíquico**

- Pero también porta **el otro polo**: *abuso de poder; manipulación; dramatismo; venganza; envidia; intriga; paranoia; demanda de energía; apego a la oscuridad o a lo denso; brujería; obsesiones; el controlador; el mafioso*

- Es uno de los transpersonales que más cae en el juego egoico de **víctima / victimario** donde la lucha de poder es constante. Y hay cierta fascinación

- **¿Cómo se vivieron y se viven? De acuerdo al signo y a sus aspectos! Esa es nuestra indagación como astrólogos**





# PLUTÓN EN 12 suele...



© ASTROÁLMICA, Jimena Zúñiga

- Activar una **psiquis muy profunda** que la persona puede sentir inmanejable
- Ponernos en contacto con temas que social y culturalmente tienden a ser tabú: **la muerte, la destrucción, la sexualidad, lo oculto, secretos, dinero, lo oscuro, lo denso, la crudeza**
- Por lo tanto, **evitarlo activará mucho control** como respuesta de nuestro ego, con lo cual caemos en el polo más bajo de lo plutoniano
- Traer a la Vida **eventos drásticos o ciclos muy marcados**

# PLUTÓN en CASA 12

- La persona puede darse cuenta que **la ven amenazante, poderosa, estoica, misteriosa**, lo cual puede ser incómodo o también cristalizarse
- Puede pasar por fases de **rechazar el rol del intenso y fuerte**, del que tiene dominio de la situación y negar su fortaleza. Puede **irse a la debilidad, la duda, la indefensión; no me interesa la sexualidad**



Puede sentir **añoranza de: sus tiempos de gran poder**, donde **administraba grandes cosas y se imponía** tanto por miedo como por fuerza mental. Donde pudo ir a lo profundo de lo humano, donde **conocía cómo se mueve la psiquis, donde su intuición lo guiaba**. Donde **no tenía miedo** a la muerte. Donde muchas veces se regeneró. Donde tuvo gran magnetismo que le daba poder

Puede **pesarle ser el que sostiene, el malo de la película**, el que se expone para superar alguna situación, el que dice las **verdades o sabe todos los secretos**. El que está llamado a ciclos drásticos de Vida



# PLUTÓN en Casa 12

- Atraerá muchos plutonianos: **intensos, tajantes, dramáticos**, atractivos, profundos, intuitivos, manipuladores, con poder, sexuales, al límite (drogas o dependencias), **“esotéricos”**; **cabrones**. Políticos, empresarios, investigadores

**Atraerá a quienes necesitan Plutón:** gente desempoderada, que no se atreve a vivir procesos de transformación; desconectados de su atractivo; que no ven lo profundo de lo que les pasa; que no quieren hacer terapia; gente **en procesos de dolor, enfermedades o duelos\***

Serán **reafirmadores de la intuición de los demás**, de situaciones donde a otros les toca **asumir verdades crudas**; del poder interior que nos **revitaliza y enfoca**, de la capacidad de levantarse en medio de la adversidad



# Integración y Ofrenda (servicio) de PLUTÓN

- **Cultivar personalmente lo plutoniano**, desde 12: **ir a terapia, caminar sus procesos**; conectar con la intensidad desde el autoconocimiento: temazcal, baño turco o sauna (drenar toxicidad); eneagrama, danza afro.
- Aceptar que **vendrán a mí personas que me ayudan a investigar la energía plutoniana**: los que manejan **poder abierto u oculto; dominantes; profundos, que sienten mucho; que manipulan; controladores**, con carácter, silenciosos, sarcásticos, punzantes, brujos; con historias crudas o dolorosas (enfermedades); adictos (desde la intensidad)
- Darle espacio a Plutón en **mi trabajo o cotidiano**: ayudar a **distribuir mejor el poder**; postular a jefaturas; organizar **encuentros para conversar la sombra del grupo**; ayudar a que la **energía y los recursos se administren mejor**; oficiar de **confidente o terapeutas** tanto en mis grupos como también formarme en esto y dedicarme. Acompañar a morir



# Integración y Ofrenda (servicio) de PLUTÓN

- Reconocer que soy un representante e Plutón. Soy un canal para lo profundidad y el poder interior de los demás; la psiquis, lo oculto, lo que es necesario hacer o asumir para transformarnos, se expresan a través de mí; estoy llamado a **ocupar mi poder, mi tenacidad e intuición**. Mi visión puede ser tajante o demasiado cruda para los demás, pero me animo a expresar lo que siento y veo, aunque socialmente no sea tan aceptado, donde aprendo a manejar igualmente el tacto. También puedo permitirme **bajar los brazos**, pedir una **visión sincera** a los demás y **decir que no** ante procesos desafiantes de los demás; restarme de lo intenso o drástico; descansar



PLUTÓN - DIOS DEL INFRAMUNDO

# Respiramos la energía de PLUTÓN en 12

**PAUSA**  
**(8 a 10 min)**

# QUIRÓN EN CASA 12





# QUIRÓN en Casa 12

- ¿Qué tipos de vidas, qué tipo de memorias álmicas imaginamos?
- La persona porta todas las **formas quironianas de la humanidad**: *autodidacta, solitario, profundidad; lo reflexivo, empírico; observador, **especialista**, concentración; empatía; comprensión; paciencia; erudito; dolor; sabiduría; sanador, terapeuta, profesor*

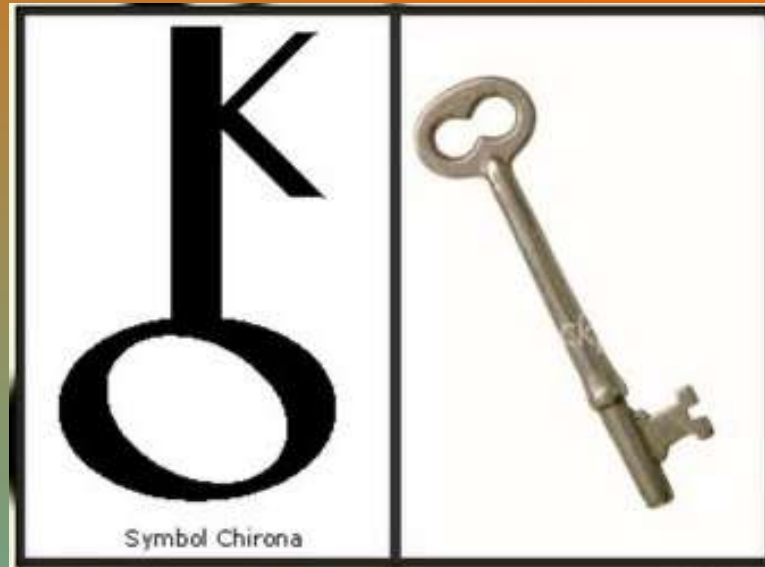
Pero también porta el **otro polo**: **aislamiento, rechazo, abandono**; baja autoestima; muchos complejos; demasiada autonomía; fijación en lo injusto de la Vida; enfermizos o hasta hipocondría; víctima por heridas de infancia o diferencias físicas (también sociales, eventualmente); **hiriente; muy exigente**

Puede ser **muy sensible a todos los excluidos** como también a los dolores ajenos

**¿Cómo se vivieron y se viven? De acuerdo al signo y aspectos. Esa es nuestra indagación como astrólogos**



# QUIRÓN EN 12 suele...



© ASTROÁLMICA, Jimena Zúñiga

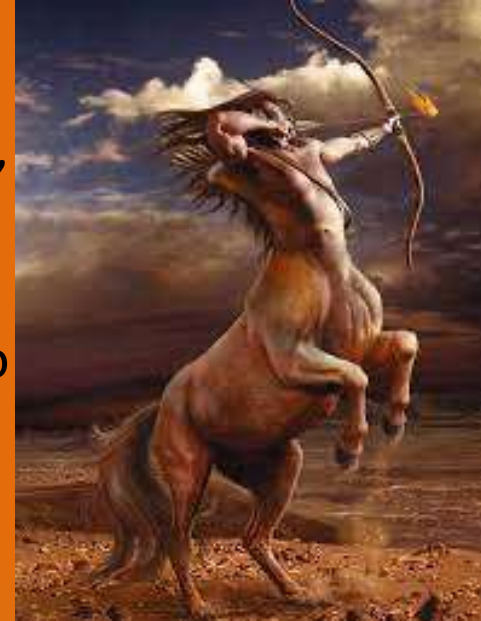
- Conectar con las **heridas de los demás**; ver y saber cómo los demás actúan desde su herida y cómo eso determina una serie de comportamientos
- Ser un **sanador innato**: desde la palabra, las hierbas, los cristales, la psicología, las artes, lo físico (masajes, medicina). Los demás **se alivian** ante su presencia
- A ratos querer **huir de todo lo doloroso que ve y que lo rodea**; quisiera llevar una Vida más simple o chispeante (puede querer ir a lo Lunar o Jupiteriano)
- **Atraer a muchos héroes**, gente con historias de Vida de lucha y resiliencia; acelerados; autónomos; conflictivos; **adoptados\***
- Ser muy **vergonzoso** tanto con cosas pequeñas como con temas importantes
- Descubrir en la **adulthood** la **llave** que tiene para acceder al **alma**

# QUIRÓN en Casa 12

- Desde pequeños se **sienten sensibles, incomprendidos, tímidos**. Los demás los ven como **seres profundos y distintos, muy “humanos”**; lo cual puede pesarles y aumentar sus complejos
- Pasará por fases de rechazar la energía: **no contengo a nadie, no tengo herramientas para otros; quiero dedicarme a mí; quiero ser egoísta; quiero que alguien me dé sanación a mí**. También de ser enfermizo
- Puede sentir **añoranza de vidas** donde fue **alguien valorado por todas las herramientas, entrenamientos y sanaciones que entregaba**. Donde practicaba distintas disciplinas y no tenía que elegir una; **donde tenía alumnos que lo valoraban y acompañaban; donde era requerido por el poder; donde era especialista; donde estaba en conexión con la naturaleza**
- Puede pesarle ser **la persona sabia, observadora; con la palabra o técnica precisa para aliviar a los demás**. También la persona que comprende a todos, los contiene y siente su fragilidad, por lo tanto no los rechaza (incomprendido)



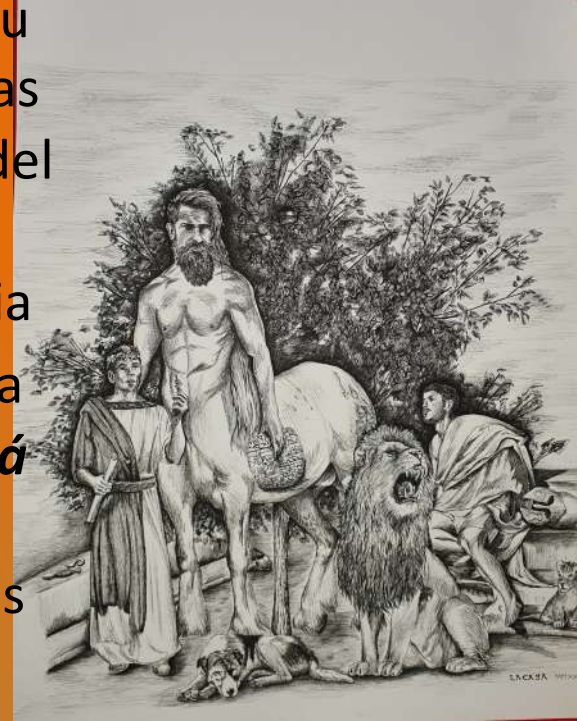
# QUIRÓN en Casa 12



- Atraerá a **muchos quironianos: terapeutas de todo tipo** (medicina, psiquiatría, psicólogos, sanadores, chamanes, quiroprácticos); gente sensible; muy organizados; **rechazados o discriminados; inquietos por sanar;** aislados; pegados en la víctima; que añoran a un padre o madre presentes
- **Atraerá a quienes necesitan Quirón:** Gente **desconectada** que no empatiza o no quiere profundizar en sí mismo; negadores del dolor; trabajólicos o intensos que no se detienen a reflexionar; que necesitan **comprender su historia para sanar;** omnipotentes; crueles, burlescos, **discriminadores**
- Serán **reafirmadores de los dones y de la autoestima de los demás, los ayudarán a soltar sus vergüenzas o inseguridades;** también de la capacidad de sanar de cada uno; de los intentos por asumir eso que los hace distintos para liberarse de etiquetas antiguas (“pobrecito”)

# Integración y Ofrenda (servicio) de QUIRÓN

- Habitar la Casa 12 quironianamente: **agendar terapias** o tratamientos para que las propias heridas tengan su **espacio y comprensión**; retirarse a leer o ver películas que hablen de resiliencia, de distintas sanaciones o del lenguaje del alma; **retiros a la naturaleza**; asistir a talleres de fitoterapia, cristales, masajes, quiromancia
- **Aceptar** que vendrán a mí personas que me ayudan a **investigar la energía quironiana: *la gente les contará sus dolores más íntimos***; gente que tuvo **inicios solitarios o adversos** y se levantó; gente con historias familiares de mucho **abandono, rechazo o poca valoración**; especialistas en eso que les costó inicialmente; **profesores**; aprendices; profundos, que **no le temen al dolor**; gente que **busca culpables** de sus dolores; que reclaman **justicia**; que tienden mucho a **compararse** con los demás y sentirse inferiores. También personas que abandonan, ojo!



# Integración y Ofrenda (servicio) de QUIRÓN

- Desarrollar **espacios de Quirón en mi trabajo o cotidiano: Escuchar** las historias o heridas de los demás; enseñar o practicar técnicas de sanación; ayudar a otros a **ver los dones a raíz de distintos dolores; naturalizar el dolor** y las heridas de la infancia o actuales; explicar por qué el alma elige esos dolores, ayudar a encontrar sentido que lleve a la aceptación; **promover sabiduría frente a los desafíos**



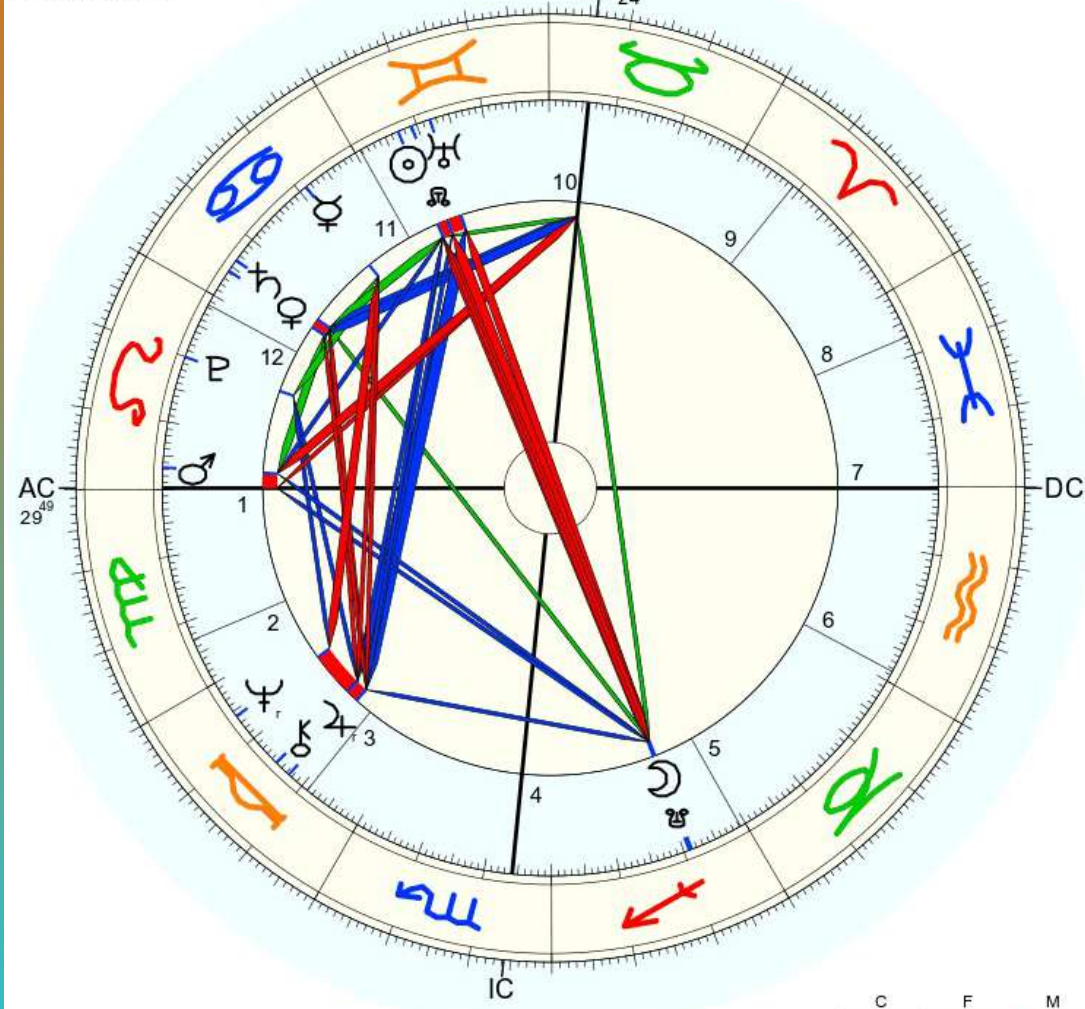
- Asumir que soy un representante de Quirón y donde esté, el resto va a tomarlo de mí porque **soy un Canal de la energía resiliente, profunda, sanadora, que descifra el lenguaje del alma a través de dolores y/o del cuerpo.**

Pero **soy más que un sanador**; es clave **atreverse a fragilizarse**, a ir a terapia; a contar el camino propio a los demás. Permitir **que otros me vean del otro lado** y que "me adopten" un poco. Me permito no tener respuestas porque estoy ocupándome de las mías. **Integro el dolor**

# Respiramos... Y Practicamos

# Carta de DONALD TRUMP

- Siente, observa, **con calma...**
- Cómo es su manera de vivir o ejercer el **liderazgo?**
- Miremos su **Casa 12** completa, en orden: cúspide, memorias, regente. Luego **Plutón y Marte**



☉ Sol	♋ 22° 55' 42"	
☾ Luna	♏ 21° 12' 14"	
☿ Mercurio	♏ 8° 51' 33"	
♀ Venus	♏ 25° 44' 17"	
♂ Marte	♏ 26° 46' 33"	
♃ Júpiter	♏ 17° 27' 7"r	
♄ Saturno	♏ 23° 48' 56"	Exilio
♅ Urano	♏ 17° 53' 35"	
♆ Neptuno	♏ 5° 50' 31"r	
♇ Plutón	♏ 10° 2' 32"	
♁ Nodo real	♏ 20° 48' 13"d	
♂ N.desc.real	♏ 20° 48' 13"d	
♄ Chirón	♏ 14° 54' 44"	
♀ Lilith	♏ 4° 28' 48"	

AC:	♏ 29° 49' 10"	2: ♏ 22° 51'	3: ♏ 21° 1'
MC:	♏ 24° 10' 17"	11: ♏ 29° 11'	12: ♏ 1° 36'

	C	F	M
F		♂ PAC	☾ ♄
Ai.	♃ ♃ ♃		☉ ♃ ♃
T		MC	
Ag.	♏ ♃ ♃		

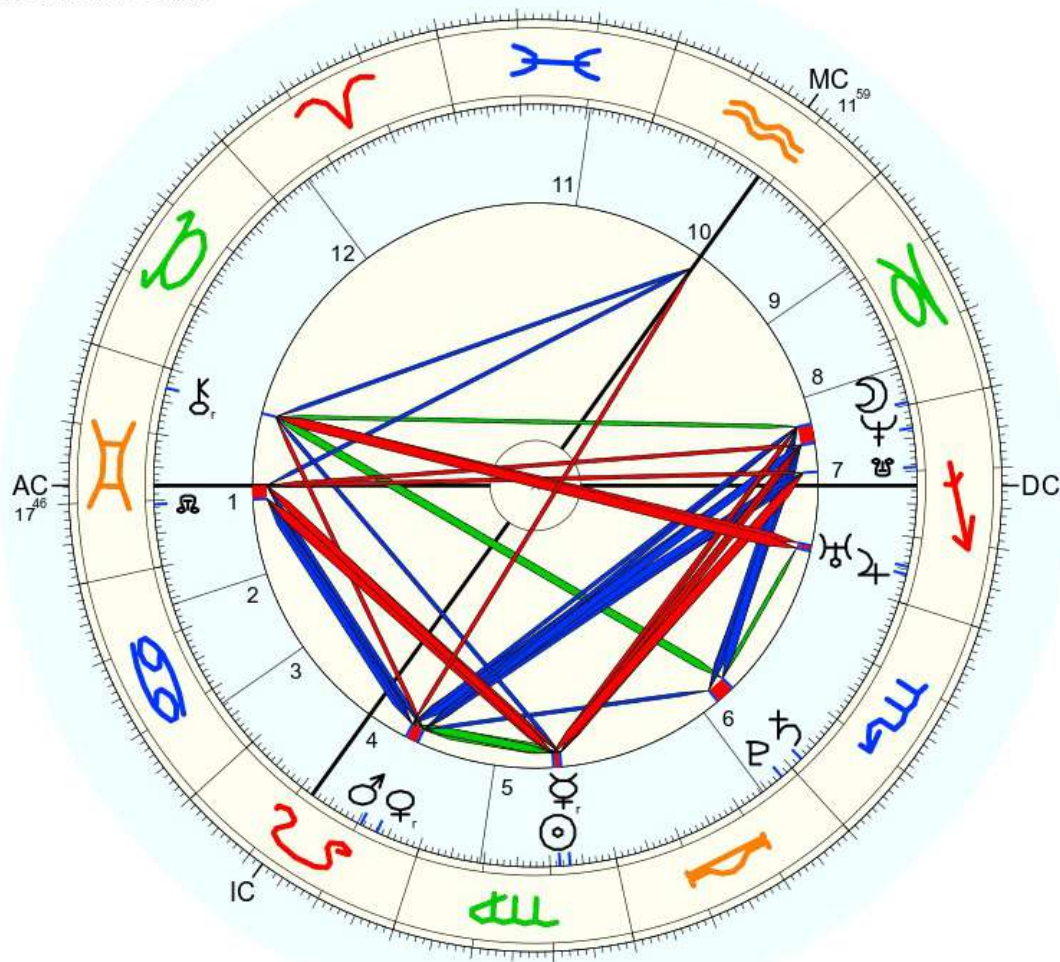




# **Respiramos... Y Practicamos**

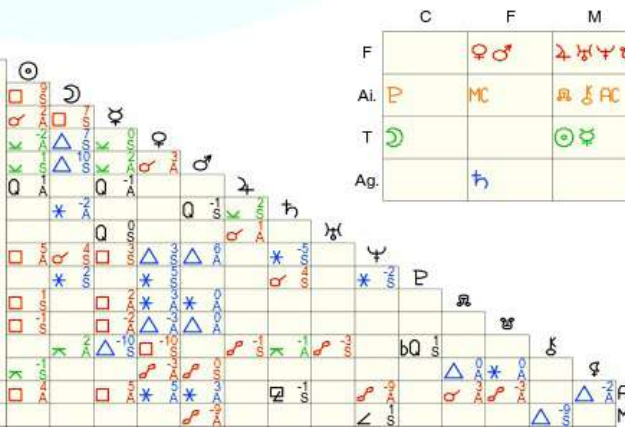
**(recorreremos el camino, sin querer solo adivinar)**

# Carta de mujer famosa QUIRÓN EN 12



- Miramos toda la Carta en silencio; siente, observa
- Observa su **Quirón en 12 con aspectos**
- Interpretamos **Casa 12** en detalle: Cúspide, regente y habitantes
- Qué factores de la Carta **potencian a su Quirón en 12?** (varios)
- A qué podría dedicarse?

☉ Sol	♍ 21° 29' 16"		
☾ Luna	♌ 0° 26' 4"	Exilio	
☿ Mercurio	♍ 23° 1' 44"r	Dom. Exalt.	
♀ Venus	♍ 23° 12' 37"r		
♂ Marte	♍ 20° 32' 31"		
♃ Júpiter	♌ 4° 19' 19"	Dom.	
♅ Saturno	♍ 1° 56' 54"		
♁ Urano	♌ 5° 29' 46"		
♆ Neptuno	♌ 26° 28' 28"		
♇ Plutón	♌ 27° 59' 26"		
♁ Nodo real	♌ 20° 34' 30"		
♁ N.desc.real	♌ 20° 34' 30"		
♁ Chirón	♌ 2° 54' 46"r		
♁ Lilith	♌ 20° 6' 24"		
AC:	♌ 17° 46' 9"	2: ♍ 5° 56'	3: ♍ 22° 38'
MC:	♌ 11° 59' 20"	11: ♋ 9° 27'	12: ♎ 24° 21'



**Respiramos...**

**Y ¿Testimonios de  
PLUTÓN Y QUIRÓN en 12?  
(Breves)**

**Respiramos, llevando todo a  
nuestro **

# Durante esta semana

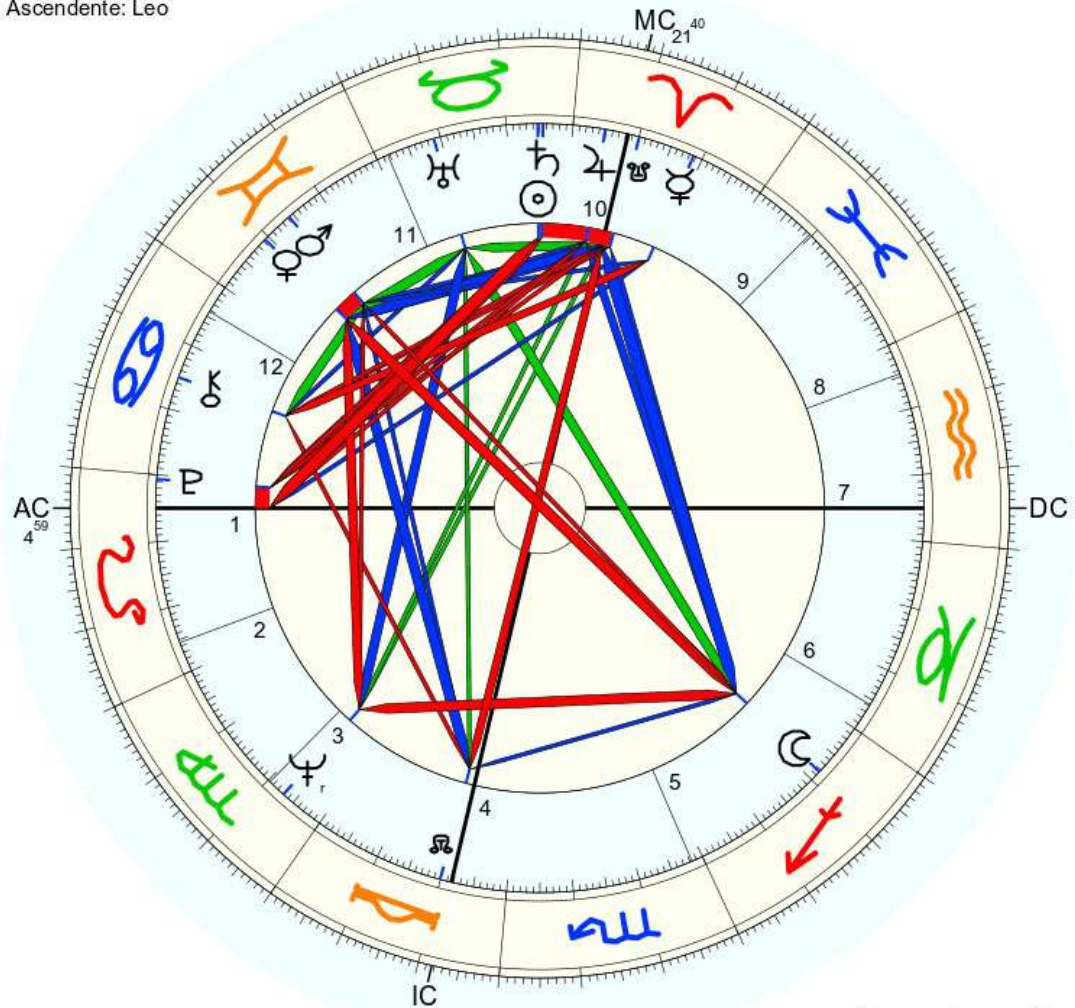
## TAREAS:

1. Siente la energía de PLUTÓN Y QUIRÓN esta semana. En lo colectivo y personal
2. Revisa las **biografías de las Cartas** en Material Complementario
3. Mira la **carta de personaje famoso** que dejaremos al final e interpreta
4. Ver película *“Atrápame si puedes”* para descubrir: Mercurio, Neptuno y Plutón en 12. También la serie *“This is Us”* para mirar Plutón y Quirón en 12
5. Comienza a sentir la **energía de los cierres y de Lilith** para la próxima clase

Cuando te roban el paso pero tú estás en modo espiritual...



**¡Gracias! Hasta el próximo  
martes a las 18:45 hrs  
¡Última clase!**



## Carta de hombre famoso PLUTÓN Y QUIRÓN EN 12

- Siente, observa, **con calma...**
- ¿Qué dones trae para poner en el mundo?
- Mira su **Casa 12** completa, en orden:
  - Cúspide
  - Memorias de este signo
  - Planeta regente: cómo los vivió
  - Luego Quirón y Plutón, manifestaciones de ambos: memorias, energías, acciones, vivencias

☉ Sol	♌	5° 17' 2"
☾ Luna	♋	21° 40' 33"
☿ Mercurio	♌	11° 22' 42"
♀ Venus	♌	20° 38' 27"
♂ Marte	♌	15° 43' 50"
♃ Júpiter	♌	25° 9' 1"
♄ Saturno	♌	4° 29' 39"
♅ Urano	♌	21° 0' 8"
♆ Neptuno	♌	23° 6' 43"
♇ Plutón	♌	0° 38' 51"
♁ Nodo real	♌	19° 56' 30"
♂ N.desc.real	♌	19° 56' 30"
♄ Chirón	♌	15° 5' 19"
♁ Lilith	♌	24° 51' 38"

Caida  
Exilio

AC:	♌ 4° 58' 37"	2: ♌ 20° 27'	3: ♌ 20° 21'
MC:	♌ 21° 40' 23"	11: ♌ 28° 18'	12: ♌ 4° 14'

